



Manutenzione e importazione dati

Use case	Descrizione
Manutenzione dei dati e importazione dei dati da fonte esterna.	Funzioni che vengono messe a disposizione per mantenere puntualmente i dati oppure di importare i medesimi da fonte esterna.



Descrizione della Funzione dell'Applicazione

AreaSQL consente eseguire modifiche puntuali alla base dati ed inoltre fornisce degli strumenti necessari alla importazione dei dati da fonti esterne verso nuove tabelle oppure preesistenti ma compatibili strutturalmente con quanto viene indicato come fonte di importazione.

Viene consentito inoltre di importare dati provenienti da tabella virtuale Primaria o Secondaria.

Consultare la descrizione di dettaglio delle funzioni in base alla sintesi seguente:

- ✓ **Manutenzione Dati**
Manutenzione di dettaglio del dato per ciascuna tabella selezionata.
- ✓ **Importazione Dati da fonti esterne**
Importazione massiva di dati provenienti da documenti esterni in formato Excel, testo o CSV.
- ✓ **Importazione Dati da tabella virtuale Primaria o Secondaria**
Importazione massiva dei dati provenienti dalla tabella virtuale Primaria o Secondaria.



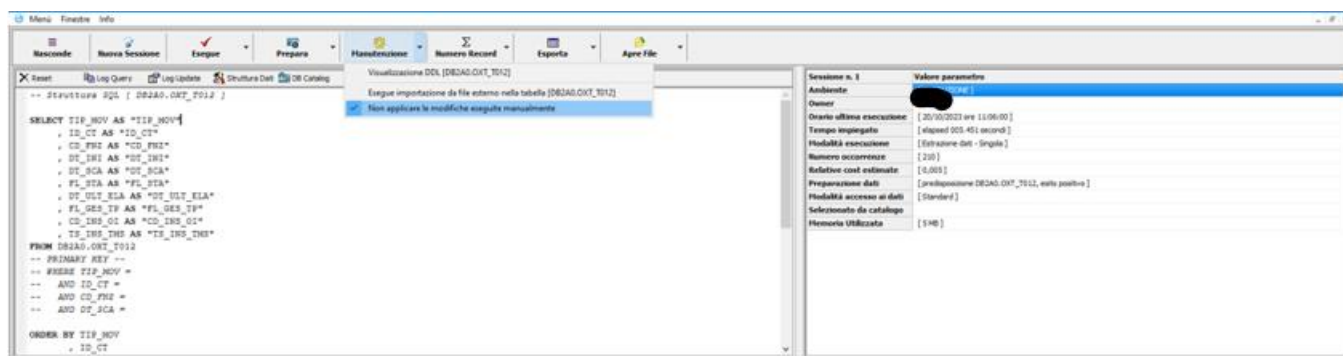
Manutenzione Dati

La manutenzione dei dati permette di eseguire una o più modifiche ai dati della tabella selezionata, se la sua definizione strutturalmente lo consente, ovvero che abbia almeno un indice primario.

Per avviare la manutenzione è necessario acquisire la struttura dei dati, a tal proposito è necessario indicare il nome della tabella fisica, selezionare con il mouse l'intera definizione del nome e dopodiché premere il bottone "Struttura Dati". Se tutto indicato correttamente verrà esplosa la struttura e verranno individuate le chiavi univoche.

Sarà possibile eseguire la manutenzione anche nel caso si desideri applicare un filtro ai dati estratti, in questo caso però è obbligatorio eseguire preventivamente il l'acquisizione dell'intero set di occorrenze tramite la pressione del bottone [Totale Record].

Nel caso in cui si desideri apportare direttamente le modifiche sulla tabella (qualora se ne abbiano le Grant) è necessario deselezionare preventivamente la voce di menu associata al bottone "Manutenzione".





Eseguire quindi l'estrazione dei dati oggetto di manutenzione e premere il bottone "Manutenzione". Nella parte in basso a destra della griglia dei dati verranno visualizzati e saranno agibili dei nuovi bottoni finalizzati a governare l'operazione desiderata:

The screenshot displays the AreaSQL software interface. On the left, there is a tree view showing a database structure with tables like XS_DH_GGCON, XS_DH_MESE, XS_DH_STATI, XS_TB_AMAG, XS_TB_BCS, XS_TB_CSS, XS_TB_DASH, XS_TB_DOC, XS_TB_DST, XS_TB_FCST, XS_TB_PAST, XS_TB_PEU, XS_TB_RATE, and XS_TB_STAFF. The main window is divided into three sections. The top section contains a SQL query editor with the following query:

```
SELECT VL_MH AS "VL_MH"  
      , VL_YYYY AS "VL_YYYY"  
      , VL_GG AS "VL_GG"  
FROM XS_DH_GGCON  
;  
  
SELECT A.*  
FROM XS_DH_GGCON A;  
  
SELECT VL_MH AS "VL_MH"  
      , DS_MESE AS "DS_MESE"  
FROM XS_DH_MESE
```

The middle section shows a data grid with columns: No., VL_MH, VL_YYYY, VL_GG. The grid contains 22 rows of data. The bottom section is a maintenance panel with buttons: Inserisci, Cancella, Modifica, Conferma, and Annulla. The panel also displays the session name (Sessione n. 3) and various parameters like Ambiente, Owner, Ora ultima esecuzione, Tempo impiegato, Modalità esecuzione, Numero record, Relative cost estimate, Preparazione dati, Modalità accesso ai dati, and Memoria Utilizzata.

La lista dei bottoni evidenziati, in sequenza indicano: inserimento, cancellazione, modifica, conferma e annulla da premere dopo aver apportato le modifiche al singolo record.

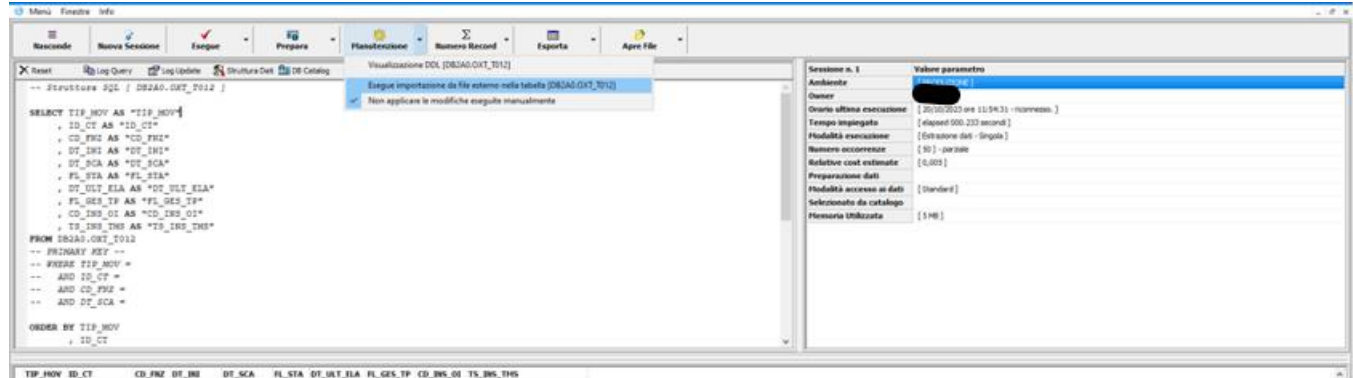
In ogni caso tutte le modifiche disposte verranno registrate e saranno visibili all'interno del bottone "Log Update".

Al termine delle operazioni premere il bottone "Annulla" in maniera tale di resettare la fase di manutenzione e quindi rieseguire la visualizzazione aggiornata dei dati modificati.

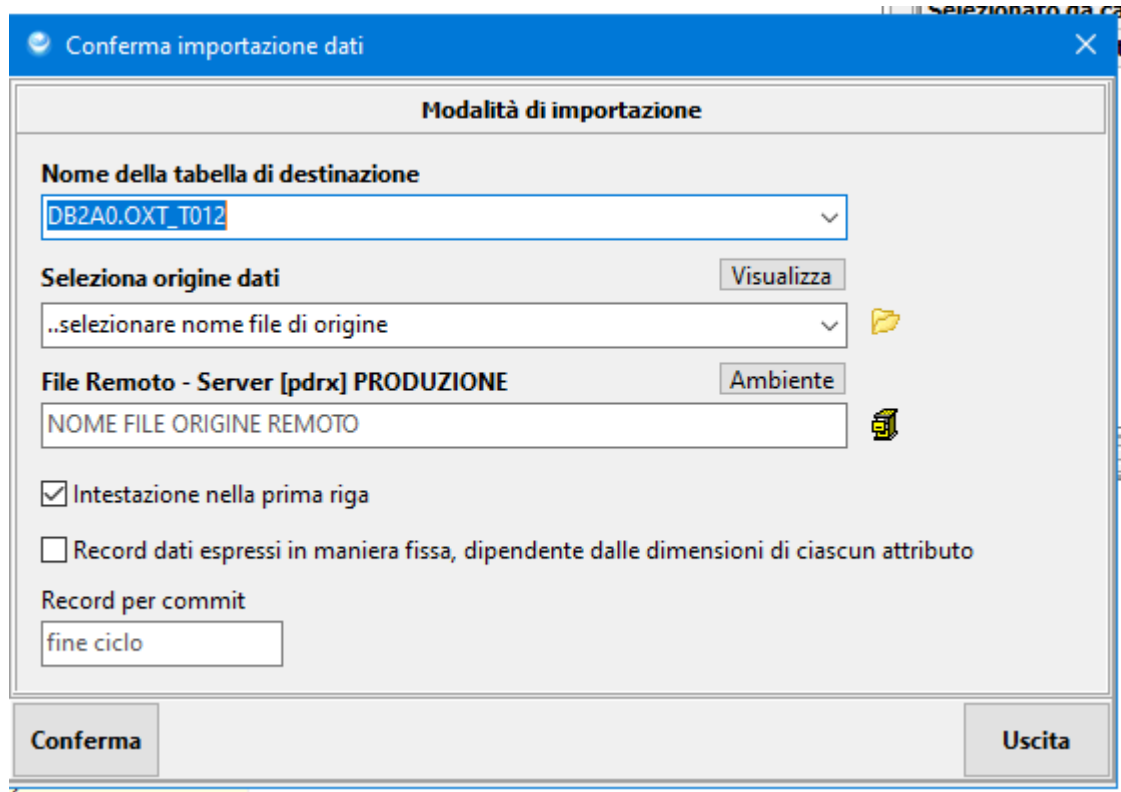


Importazione Dati da fonti esterne

Nel caso in cui si renda necessario eseguire l'importazione da una fonte esterna dei dati, quali ad esempio un documento Excel, testo o CSV, è necessario attivare la voce di menu associata al bottone "Manutenzione" denominata "Esegue importazione da file esterno nella tabella [..]"



Sarà quindi attivata la finestra di dialogo che consentirà di indicare nella casella "Nome della tabella di destinazione" una tabella fisica oppure selezionare dalla combo una tabella virtuale Primaria o Secondaria:



Prima di avviare l'importazione è necessario indicare, se non già presente il nome della tabella di destinazione oppure selezionare dalla combo la tabella virtuale Primaria oppure Secondaria, e l'origine dei dati da importare.



A tal proposito si consiglia sempre di utilizzare un foglio Excel all'interno del quale la prima riga sia sempre dedicata alla intestazione delle colonne, che siano presenti tutti gli attributi che compongono la struttura dati di destinazione ed infine che per ciascuna colonna sia stato indicato esplicitamente il formato delle celle in particolare testo, data, numero ed eventualmente i decimali.

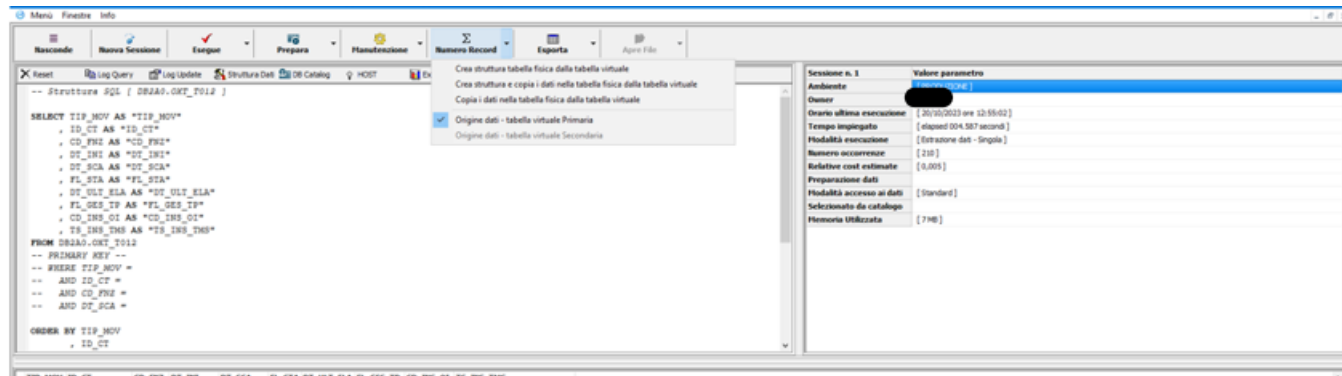
Questo consente di definire meglio gli attributi da elaborare in particolare nel caso in cui sia stata indicato un nome di tabella non esistente. In questo caso la procedura di importazione propone delle DDL in grado di generazione la tabella con la definizione più prossima a quanto presente nel documento Excel.

Nel caso di volumi di dati elevati da importare è consigliabile impostare un numero di transazioni (ad esempio 10.000) dopo le quali ciclicamente eseguire una operazione di COMMIT.



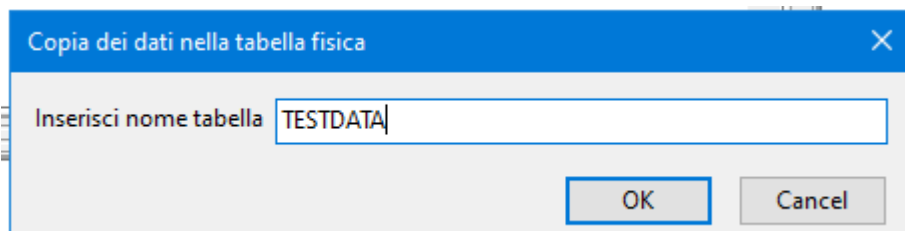
Importazione Dati da tabelle virtuali Primaria o Secondaria

Nel caso in cui si renda necessario eseguire l'importazione dei dati prelevandoli da quanto contenuto all'interno della tabella virtuale Primaria o Secondaria, precedentemente alimentata, è possibile utilizzare il menu associato al bottone "Numero Record".



Selezionare quindi la fonte di dati di provenienza e successivamente la voce di menu dell'operazione che si desidera eseguire ovvero la creazione della tabella dalla struttura contenuta nella tabella virtuale, la creazione della tabella e la contestuale copia dei dati oppure infine la sola copia dei dati.

Una volta attivata la voce di menu desiderata verrà visualizzata la finestra necessaria ad indicare la tabella di destinazione desiderata:



Dopodiché al termine del ciclo di caricamento dei dati sarà possibile confermare o annullare la copia eseguita:

